

## BlueAnthro

# Doświadczanie nadmiaru, braku i zrównoważonej obecności wody. Studium w nurcie bieżącej antropologii



Przydatne informacje

**Nazwa Programu:** [SONATA 16](#) [1]

**Źródło Finansowania:** [NCN](#) [2]

**Nr wewnętrzny UW:** 501-d131-66-0006661

**Nr umowy:** 2020/39/D/HS3/00618

**Kierownik grantu:** dr Małgorzata Owczarska

**Wysokość dofinansowania:** 1 047 712 PLN

**Termin rozpoczęcia:** 01-10-2021

**Termin zakończenia:** 30-09-2024

Wraz z kryzysem klimatycznym zjawiska takie jak susze i powodzie stają się coraz bardziej gwałtowne, cykliczne i naprzemiennie dotykają wiele społeczności w Polsce. Zmiany w rocznym rozkładzie i intensywności opadów, a co za tym idzie charakterystyce suszy i zaleń, oraz w zmiennym dostępie do wody pitnej są wyzwaniem dla istniejącej infrastruktury, strategii i sposobów codziennego użytkowania wody oraz jej rozumienia. Znane od dawna zjawiska atmosferyczne przeobrażają się, tworząc nowe wodne powroty i trajektorie przyszłości w kryzysie klimatycznym.

Głównym celem projektu jest zbadanie rozmaitych, lokalnych kontekstów i sposobów doświadczania wody w czasie kryzysu klimatycznego w epoce antropocenu. Badania skoncentrowane są na trzech scenariuszach – braku wody (suszy), jej nadmiaru (powodzi) i zrównoważonej obecności. Wszystkie te przypadki pomagają zrozumieć specyfikę powiązań ludzi, nie-ludzi i wody oraz ich relacji i współzależności. Badaczki skupiają się na bieżących strategiach działania, sposobach użytkowania, myślenia i traktowania wody, ale także trybach współistnienia z nią.

i ?ycia dzi?ki niej.

Z metodologicznego punktu widzenia projekt ma na celu rozwój i popularyzacj? metod badawczych w nurcie b??kitnej antropologii oraz rozwini?cie mo?liwo?ci teoretycznych, analitycznych i poznawczych zwi?zanych z badaniem wodnych ?wiatów i relacji cz?owieka i innych istot z wod? s?odk?. Badaczki przygl?daj? si? potencja?owi „my?lenia przez wod?” lub „wodnej epistemologii” zaproponowanych m.in. przez Stefana Helmreicha lub Astrid Neimanis. Badania s? zatem osadzone w posthumanizmie i relacjonizmie, które odrzucaj?c antropocentryzm oraz l?docentryzm poznania, badaj? ró?ne sploty relacji i procesy kształtuj?ce ludzkie, wi?cej-ni?-ludzkie i nie-ludzkie ?wiaty, w??czaj? w to wspó?zale?no?ci i symbiozy tego, co spo?eczne, materialne, technologiczne i ?rodowiskowe.

Projekt oprócz bada? teoretycznych i przegl?du istniej?cej literatury polega na prowadzeniu empirycznych, jako?ciowych bada? etnograficznych w trzech lokalizacjach wybranych na podstawie ich sytuacji hydrologicznej, stopnia przetworzenia przez cz?owieka cieków, rodzaju osadnictwa, gospodarki i uwarunkowa? historycznych. We wszystkich miejscach wyst?puj? naprzemiennie susza, powódzie lub rozlania i okresy stabilnego dost?pu do wody. S? to: gmina Wle? w zlewni Bobru, ?rodkowy bieg Biebrzy oraz dolny bieg rzeki Brzozówki na pograniczu pól i Biebrza?skiego Parku Narodowego oraz Warszawa. W trakcie krótkoterminowych, powtarzaj?cych si? w ci?gu trwania projektu bada? terenowych, badaczki rozmawiaj? z mieszka?cami wsi i miast, a zw?aszcza z lud?mi zajmuj?cymi si? lub pracuj?cymi z wod? (rolnikami, stra?aczkami, aktywistkami, pracownikami i pracowniczkami parków narodowych, przewodnikami wodnymi, architektami etc.). U?ywaj? metody wywiadu pog??bionego, nieformalnych rozmów, obserwacji uczestnic?cej. Prowadz? dokumentacj? fotograficzn?, dziennik badawczy oraz zbieraj? zdj?cia i materia?y wideo oraz audio. Badaczki si?gaj? równie? do metod etnologii sensorycznej zaproponowanej np. przez Sarah Pink, co wi??e si? z uciele?nionym kontaktem i do?wiadczeniem wody przez etnografki (p?ywanie, nurkowanie, morsowanie, u?ywanie ?odzi) oraz potraktowanie podwodnych materia?ów video i audio jako ekotechnologii w rozumieniu Cecili Åsberg. Do dokumentacji audio i wizualnej, oprócz typowego sprz?tu fotograficznego i rejestratora d?wi?ku, u?ywamy podwodnej kamerki sportowej oraz hydrofonu kontaktowego. Wszystko to s?u?y refleksji nad utrwalaniem i wytwarzaniem wiedzy pozatekstowej, czy jak nazywa j? Ewa Klekot m?tis, a wi?c rodzaju wiedzy uciele?nionej, umiejscowionej i rodz?cej si? na styku tego co ludzkie i poza-ludzkie - co u?atwia deklarowan? zmian? perspektywy badawczej. Staramy si? równie?, eksperymentalnie i niezobowi?zuj?co, zaanga?owa? inne gatunki - w tym wypadku psy, do rejestrowania video ich do?wiadcze? z wod?.

Dzi?ki proponowanemu podej?ciu teoretycznemu popartemu empiri?, staramy si? rzuci? nowe ?wiat?o na badanie wody w spo?eczno-kulturowym kontek?cie. Mamy nadziej?, ?e badania zainteresuj? równie? przedstawicieli innych dyscyplin, zostan? wykorzystane w szerszej debacie publicznej, przez decydentów i organizacje pozarz?dowe nie tylko do podniesienia ?wiadomo?ci i lepszego zrozumienia kryzysu klimatycznego, ale tak?e do wdro?enia alternatywnych paradygmatów w projektowaniu bezpieczniejszej i bardziej odpornej przysz?o?ci wody.

Zespó? badawczy

- **dr Ma?gorzata Owczarska - kierowniczka projektu**

Antropolo?ka kultury i etnografka. Adiunkta w Instytucie Etnologii i Antropologii Kulturowej Uniwersytetu Warszawskiego, absolwentka studiów doktoranckich w SNS PAN oraz stypendystka Fulbrighta na Uniwersytecie Hawajskim w M?noa w Honolulu. Prowadzi?a badania w Polsce, w Litwie i w Polinezji Francuskiej. Jej zainteresowania badawcze koncentruj? si? wokó? b??kitnej humanistyki, etnografii Polinezji, aktywizmu ludów tubylczych i postkolonializmu. Wspó?pracowa?a równie? przy projektach kulturalnych i spo?ecznych z organizacjami pozarz?dowymi i muzeami w Polsce, Indiach i Belgii. Kierowniczka i autorka grantu Narodowego Centrum Nauki pt.: „Do?wiadczenie nadmiaru, braku i zrównowa?onej obecno?ci wody. Studium w nurcie b??kitnej antropologii” w latach 2021-2024. Autorka ksi??ki “Teoria rekonekcji. ?cie?ki tahita?skiego aktywizmu”, po?wi?conej w du?ej mierze morzu oraz praktyce tradycyjnej ?eglugi polinezyjskiej i jej wspó?czesnej odnowie. Prowadzi?a projekt “Jaka woda?” w Biennale Warszawa w ramach programu rezydencyjnego “COVID-19 Jaki ?wiat po pandemii?”. <https://biennalewarszawa.pl/jaka-woda/> [3].

- **dr Magdalena Kozhevnikova - post-doc**

Antropolo?ka kultury i bioetyczka. Interesuje si? podmiotami pozaludzkimi, etyk? zwierz?t, transgatunkowo?ci? i etyk? ponadgatunkow?, posthumanizmem, transhumanizmem, biotechnologiami i bioartem. Postuluje ekologizacj? humanistyki jako odpowied? na wyzwania antropocenu. Du?a cz?? jej publikacji jest dost?pna tutaj:

<https://iaepan.academia.edu/MagdalenaKozhevnikova> [4]

Ukończyła studia magisterskie w Instytucie Etnologii i Antropologii Kulturowej UW oraz niemiecko-rosyjską magistraturę „Komunikacja międzykulturowa” Moskiewskiego Uniwersytetu Humanistycznego (Rosja) i Alice Salomon Hochschule (Niemcy). Prowadziła badania w Polsce, w Ukrainie, w Rosji i w Niemczech. W Instytucie Filozofii RAN obroniła rozprawę doktorską „Problem natury ludzkiej w kontekście rozwoju biotechnologii”, którą opublikowała w formie monografii pt. „???????? ? ?????? ????????? ? ??????????: ?? ????????? ? ??????????????” (2017). W latach 2015-2018 pracowała w Instytucie Filozofii Rosyjskiej Akademii Nauk. Brała udział w projektach naukowych: grantie Russian Science Foundation „Humanistyczna analiza biotechnologicznych projektów „ulepszenia” człowieka” (2015-2017) i grantie Russian Foundation for Basic Research „Dywergencja człowieka przyszłości: konwergencja technologii, ich filozoficzna interpretacja i normy prawno-etyczne” (2017-2018). Obecnie jest zatrudniona w Instytucie Etnologii i Antropologii Kulturowej UW.

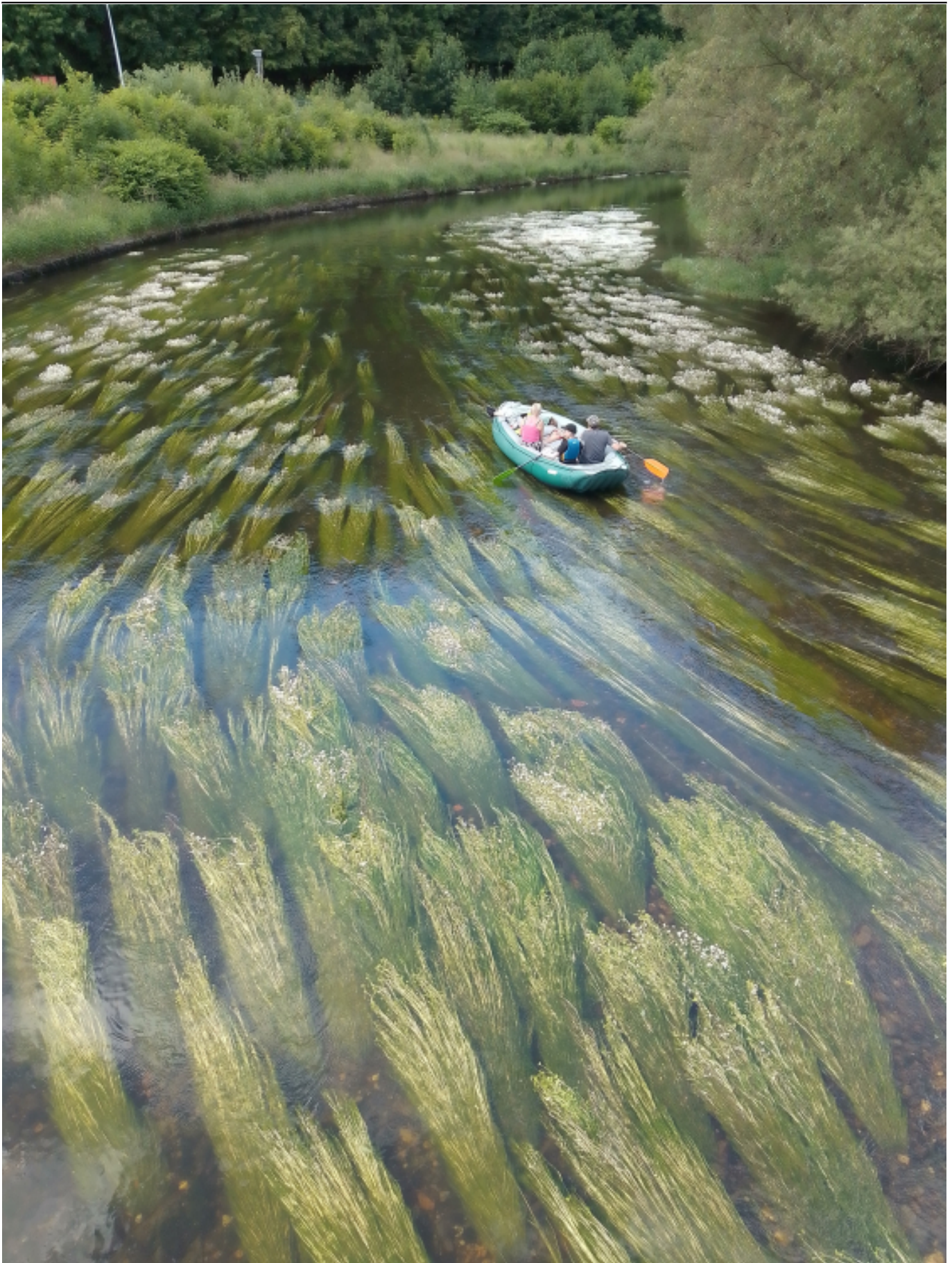
#### • mgr Magdalena Siemaszko

Badaczka, obserwatorka i towarzyska procesów ekologicznych. Antropolożka, artystka, aktywistka i biologka. Działa interdyscyplinarnie, interesuje się relacjami w społecznościach i ekosystemach, zalewnościami troski i wadzy między ludźmi, roślinami, zwierzętami, ciętami i wspólnotami. W praktyce badawczej zajmuje się głównie konfliktami społeczno-ekologicznymi, zmianą i współzamieszkiwaniem. Wspiera procesy kolektywne i przestrzenie oporu poprzez podejście regeneratywne i ucieleśnienie. Korzysta z różnych narzędzi, od badań artystycznych i badań w działaniu, po eksperymentalny dokument, choreografię, performans i sztuki wizualne. Doświadczona w pracy w przestrzeniach miejskich, wiejskich, leśnych i mokradłowych (Polska, Indonezja, Tanzania, Kopenhaga), m.in. w Center for International Forestry Research, Ogrodzie Botanicznym UW i Centrum Ochrony Mokradeł. Często eksploruje obszary nieurbanizowane i graniczne, rozwijając w nich praktykę powolnego zamieszkiwania. Współtworzy kolektyw ekofeministyczny „Wypuszczone”, Stowarzyszenie Dom Przyrody i Kultury oraz Queerów Akademii Ruchu, koordynuje projekty antywypaleniowe. Rozwija praktykę artystyczną poprzez choreografię, taniec, wideo i performance. Kilka lat spędziła na Podlasiu, mieszkała w Puszczy Białowieckiej, gdzie m.in. prowadziła badania etnograficzne dotyczące konfliktu o wycinkę i pracowała dla Grupy Granica. Od ponad trzech lat zanurza się w bagnach i rzekach Polski, badając i dokumentując relacje między wodą a ludźmi i innymi istotami, przede wszystkim dookoła Bugu, Narwi i Wisły. W Centrum Ochrony Mokradeł stworzyła ogólnopolski projekt „Pamiętajmy o mokradłach” (<https://pamietajmy.bagna.pl/> [5]), którego celem było poszukiwanie nowej narracji o bagnach w Polsce, tworzenie archiwum i wspieranie lokalnych opiekunów mokradeł w rozwiązywaniu konfliktów wokół nich. Obecnie pracuje w Instytucie Etnologii i Antropologii UW w projekcie „Doświadczenie nadmiaru, braku i zrównoważonej obecności wody”. Bada obszar warszawski, poszukując nowych, głównie wizualnych i ucieleśnionych metod pracy, pozwalających na urzecz(ni)enie metodologii.

#### Lokalizacje

Ze względu na odmienne uwarunkowania związane z sytuacją hydrologiczną, rodzajem osadnictwa, miejscową gospodarką i historią regionu wybrano trzy różne lokalizacje badawcze. Były one uprzednio konsultowane ze specjalistami w dziedzinie hydrologii. Są to okolice rzeki Bóbr na Dolnym Śląsku, okolice Biebrzy i Brzozówki na Podlasiu oraz aglomeracja warszawska.

Bóbr



Fot. M. Kozhevnikova



Bóbr, Tama w Pilchowicach, Fot. Małgorzata Owczarska



Bóbr, Wle?, zakwit jaskrów wodnych, fot. M. Owczarska



Jaskry wodne na granicy wody, Bóbr, fot. M. Owczarska

Zlewnia Bobru na terenie gminy Wle? to obszar przemys?owy z rozbudowan? infrastruktur? hydrotechniczn? (zaporami, elektrowniami wodnymi, jazami). We wsi Pilchowice znajduje si? Zapora Pilchowicka - najwy?sza zaporami kamienna i ?ukowa na terenie wspó?czesnej Polski. Powsta?a w latach 1902–1912 w celu ochrony przed powodziami. Impulsem do jej powstania, w ramach szerszego planu przeciwpowodziowego ówczesnego Cesarstwa Niemieckiego, by?a powód? z 1897 r. W tym terenie uwidacznia si? jak hydroin?ynieria i hydropolityki

odbijaj? si? w turbulentnych losach Dolnego ?l?ska. Woda definiuje charakter Doliny Bobru, tworzc? swoisty wodny ?wiat (w znaczeniu wi?cej-ni?-ludzkiej akwaticznej przestrzeni uspo?ecznionej). ?wiat, w którym górska rzeka, zbieraj?c ulewne, letnie, karkonoskie deszcze cz?sto i gwa?townie wylewa?a. W 2021 r. Pilchowice dozna?y powodzi b?yskawicznej, tym razem jednak wyla?y przebiegaj?ce przez wie? strumienie. Si?a wody przestawia?a wozy stra?ackie, podmywa?a drog? i przydomowe mostki, tymczasem 100-letnia tama nie odnotowa?a podniesienia poziomu wody, strumienie punktowo zasili? ulewny deszcz. Innym problemem tego miejsca jest susza i wysychaj?ce studnie, co zmusi?o gmin? do trwaj?cego kilka lat dostarczania wody pitnej beczkowozami oraz budowy wodoci?gu. We wrze?niu 2024 r. gmina ucierpia?a w powodzi wynik?ej z ekstremalnych ulew, niesionych przez ni? genue?ski Borys.

### • Akwadialog a hydropolityki (Ma?gorzata Owczarska)

Teren dolno?l?ski sk?ania do refleksji nad zapo?redniczeniem do?wiadczenia wody przez infrastruktur? oraz hydroin?ynieri? - t? wspólczesn? i "poniemieck?", co dodaje kontekstu historycznego lokalnemu ?wiatu. Rzeki dawnego Cesarstwa Niemieckiego by?y regulowane i wykorzystywane np. do produkcji papieru, szk?a, tkanin czy pr?du od XVIII w. To przekszta?ci?o miejscowy krajobraz i relacje z wod? w sposób znaczny i rzutuj?cy na wspó?czesno??. Zw?aszcza w dobie zmian klimatycznych. Przygl?daj?c si? niektórym wydarzeniom historycznym w relacji ludzi z tutejsz? wod? jak: budowa zapory w Pilchowicach w 1912 r.; powodzi „tysi?clecia” z 1997 r.; czy powstaniu Krajobrazowego Parku Doliny Bobru, i w ko?cu wspó?czesnym wysychaj?cym studniom, czy zakwitom sinic w zbiornikach retencyjnych, zastanawiam si? nad koncepcj? sprawczo?ci wody oraz metafor? dialogu mi?dzy lud?mi i wod?. Zadaj? sobie pytanie czy "woda mówi", a je?li tak, to jak i do kogo? Wszystko to sprz?ga si? z rozwojem industrialnego pa?stwa nowoczesnego, powojenn? zmian? granic i traum? przesiedle?, prze?ciem „poniemieckich” infrastruktur przez PRL oraz pó?niejszy? transformacj?, wst?pieniem Polski do Unii Europejskiej i wdro?eniem programu ochrony przyrody Natura 2000. Sprawczo?? miejscowej wody nie jest kolejn? antropocentryczn? histori? o „roli wody w rozwoju osadnictwa”. Polemizuj?c z Eduardo Kohnem („How Forest Think. Toward an Anthropology beyond the Human”) zastanawiam si? nad dialogiem (nieraz brutalnym, naznaczonym ludzkimi koncepcjami kontroli, bezpiecze?stwa, dba?o?ci i porz?dku) cz?owieka z rzek? i miejscowymi wodami – strumieniami, ?ród?ami, wodami gruntowymi, obudowanymi najcz?ciej „poniemieck?” infrastruktur?. W rozwik?aniu takiej relacji rozwijam poj?cia hydroperformatywno?ci (inspiracja Karen Barad) i transsubstancyjności wody czy mira?u hyrdo-w?adzy. Istotnymi s? tu miejscowe ogrody (najbardziej oswojone przestrzenie w kontek?cie przesiedle?czym), podlewane wod? z Bobru i studni, czy pami?? powodzi z 1997 r. jako wydarzenia traumatycznego ale i oczyszczaj?cego rzek? z toksyn i osadów pozostawionych przez jeleniogórskie zak?ady wiskozowe, ?yciodajnego. Powód? zbieg?a si? w czasie z transformacj?, zamkni?ciem lub restrukturyzacj? miejscowych zak?adów pracy. Wspó?cze?nie natomiast, problem stanowi? obfite zakwity sinic i plan remontu Zapory Pilchowickiej, zw?aszcza po do?wiadczeniu powodzi w 2024 r. Wi??e si? on ze spuszczeniem wody ze zbiornika, co zagra?a ekosystemowi jeziora i Bobru oraz miejscowym drobnym przedsi?biorcom turystycznym. Wszystkie te „rozmowy” z wod? uwik?ane s? w ludzkie procesy to?samo?ciotwórcze, pa?stwotwórcze, odbijaj? si? we wspomnieniach (czy o po?owie pstr?gów w miejscowym strumieniu, czy o k?pieli w rzece z toksyczn? pian?) oraz obna?aj? paradoksy antropocenu, transformacji kapitalistycznej i post-inustrializmu. "G?os" rzeki, a szerzej wody, realizuje si? w innej temporalno?ci, w ró?nych skalach, pozatekstowo, poprzez ruch, infrastruktury, kamienie, beton, z udzia?em innych istot ?ywych i substancji chemicznych, czy to rozpuszczonych w wodzie, czy zalegaj?cych w mu?ach zbiorników retencyjnych. Te wodne relacje pozostaj? sprawcze, cz?sto nieu?wiadomiane, wspó?tworz? lokaln? rzeczywisto??. Siedliska, praxis, kryzysy i strategie dzia?ania, które stanowi? o specyfice wodnego ?wiata Doliny Bobru, ale i o jego by? lub nie by?.

### • Wirtualna mapa historycznych uj?? wody

Szczególn? uwag? po?wi?ci?am mapowaniu i multisensorycznemu dokumentowaniu poniemieckich, pilchowickich uj?? wody, które miejscami nadal zaopatruj? wiejski wodoci?g. To systemy grawitacyjne, oparte na naturalnych ?ród?ach i dawnych drena?ach. Ka?da czynna studnia ma swojego opiekuna, a ich funkcje i potencja?y podlegaj? redefinicji — zarówno w obliczu zmian technologicznych, jak i klimatycznych, takich jak d?ugotrwa?e susze. Interaktywna mapa zawiera nie tylko podwodne nagrania i d?wi?ki wody, ale tak?e rozmowy z mieszkańcami, tworzc? relacyjn? i fenomenologiczn? dokumentacj? wodnych ?wiatów regionu.

Interaktywna mapa studni pilchowickich MAPA PoWody:

<https://powody.pl/pilchowice> [6]



PoWody - interaktywna mapa poniemieckich studni

Biebrza



Fot. M.Owczarska



Fot. M. Kozhevnikova

?rodkowy bieg Doliny Biebrzy obejmuje Biebrza?ski Park Narodowy powsta?y w 1993 roku i okoliczne wsie. Jest to unikalny mokrad?owy obszar chroniony, rolniczy, z rozwijaj?c si? infrastruktur? turystyczn?. Biebrza to rzeka naturalna i tylko w niewielkim stopniu poddana hydroin?ynieryjnym zmianom, co roku tworzy wielokilometrowe rozlewiska. W trakcie prowadzenia bada? w 2022 r. Biebrza by?a jedn? z nielicznych rzek w kraju o wysokim stanie wody (np. San prawie ca?kowicie wysech?), z kolei w latach 2020, 2023 i 2025 podmok?e ??ki p?on??y. W skali kraju ochrona oraz restytucja mokrade? i torfowisk staje si? istotn? cz??ci? przeciwdzia?ania skutkom zmian klimatycznych, kryzysowi wodnemu oraz zatrzymania emisji CO2 do atmosfery. Osuszenie 85-90% krajowych mokrade? jest nie tylko odpowiedzialne za zwi?kszon? emisj? dwutlenku w?gla do atmosfery, ale zmniejszaj?ce si?: retencj? wody w krajobrazie, bioró?norodno?? i mo?liwo?? samooczyszczania si? wód. Ten kontekst wydaje si? interesuj?cy równie? ze wzgl?dów spo?ecznych i z perspektywy naturo-kulturowej, zespó? badawczy podj?? je w?ród spo?eczno?ci lokalnych zamieszkuj?cych tereny mokrad?owe Biebrzy i Brzozówki.

- **Biebrza?ski krajobraz hydrospo?eczny (Magdalena Kozhevnikova)**

Badam narracje o ?rodowisku w najwi?kszym parku narodowym w Polsce. Podejmuj? prób? przedstawienia spo?eczno-kulturowego aspektu wody na Podlasiu, w oparciu o poj?cie cyklu hydrospo?ecznego w interpretacji Jamiego Lintona i Jessiki Budds, ale rozszerzaj?c je o ?wiat pozaludzki. Cykl hydrospo?eczny, w którym najwa?niejsza jest relacyjno?? wody i ludzi oraz innych podmiotów skupionych wokó? wodnego ekosystemu to ?rodek teoretyczno-analityczny pozwalaj?cy bada? stosunki wodno-spo?eczne, przy za?o?eniu, ?e woda nie jest t?em dla ludzkich relacji spo?ecznych, ale aktywnym, cho? nie?wiadomym, uczestnikiem. W Dolinie Biebrzy wyst?puje wiele ró?nych dyskursów o ?rodowisku, jak równie? konfliktów zwi?zanych z odmiennym postrzeganiem relacji przyrody i cz?owieka. Dominuj?ce s? dwa: dyskurs prowadzony przez pracowników i zewn?trznych specjalistów Biebrza?skiego Parku Narodowego, który nazwa?am „eksperckim” oraz nazwany przeze mnie umownie „lokalnym” dyskurs niezadowolonych mieszka?ców, dla których transformacja lat 90. XX wieku zbieg?a

si? z czasem powstania BbPN, co w niektórych przypadkach doprowadzi?o do uto?samiania parku narodowego z przyczyn? ?yciowych niepowodze?. Pomi?dzy tymi dyskursami mieszcz? si? inne, mniej wyra?ne i cz?sto przeplataj?ce si? narracje: miejscowych pasjonatów tzw. „biebrni?tych”, ekologów, turystycznych us?ugodawców, turystów. Tylko pozornie mówi? o tej samej wodzie, w rzeczywisto?ci w ka?dej z tych narracji woda ma inne znaczenie i warto??, zarówno materialn?, jak i emocjonaln?, inne jest jej u?ytkowanie lub ch?? u?ytkowania, inne jest jej przeznaczenie.

- **Wodobrazy “nad” i “pod” oraz wodna lilia ambiwalencji (Ma?gorzata Owczarska)**



Fot. M.Owczarska



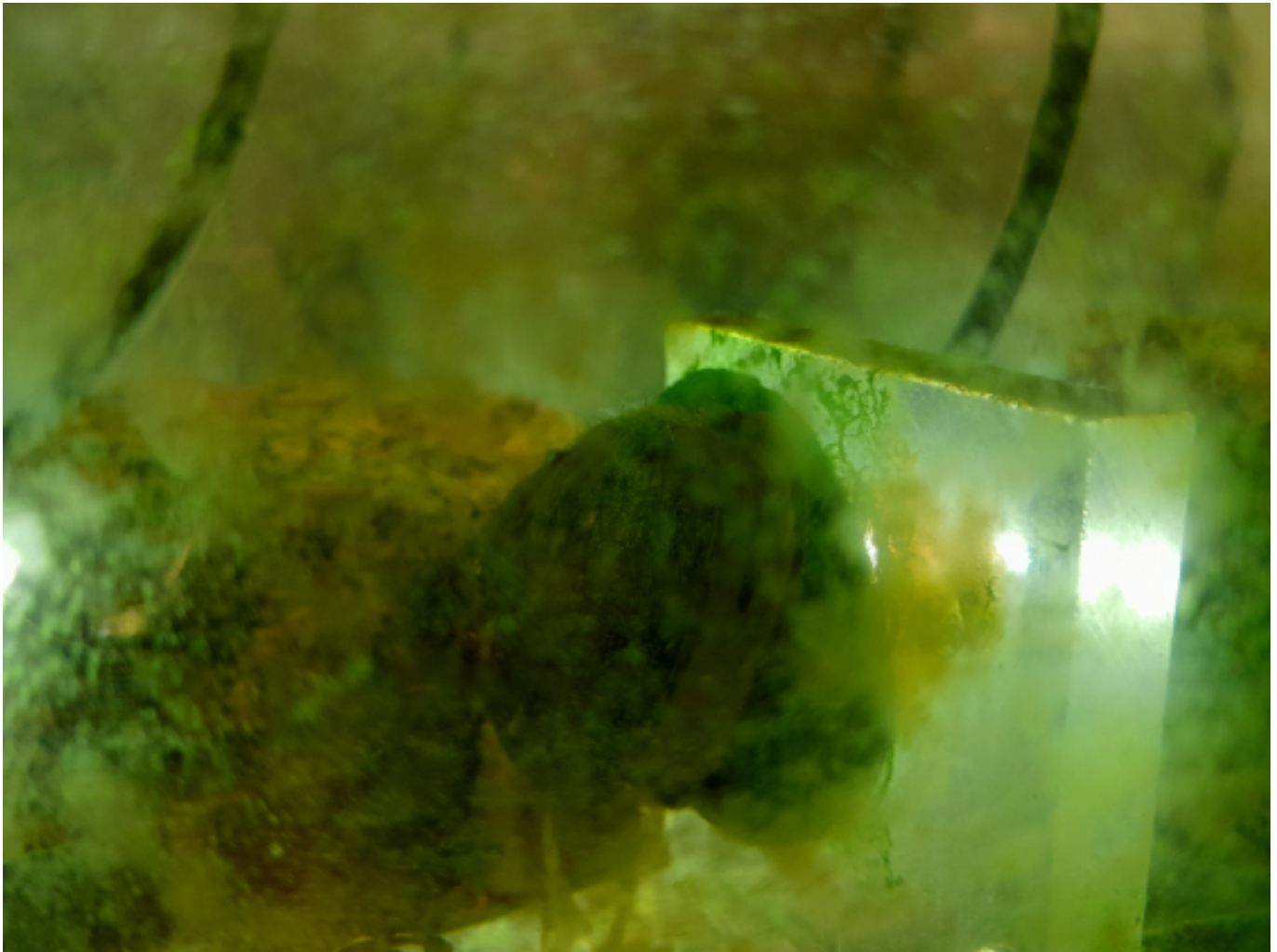
Fot. M.Owczarska

Biebrza?skie mokrad?a obserwowane z l?du zdaj? si? by? p?askie jak tafla wody, bardziej si? je s?yszy, czuje pod stop? ni? widzi, zw?aszcza wiosn?, gdy przylatuj? ptaki. Ten szczególny, nasi?kni?ty wodny ?wiat jest w specyficzny sposób multisensoryczny zarówno dla badaczki, jak dla miejscowej ludno?ci. Nawet zwyk?y spacer wymaga tutaj szczególnych kompetencji i przygotowania. Jak zatem tutejsze wody, b?ota, torfowiska wspó?tworz? miejscowe ludzko-nieludzkie relacje? W jakich kontekstach, przejawiaj? si? tre?ci zwi?zane ze zmianami klimatycznymi? Co to znaczy, jak powiedzia? jeden z mieszka?ców, ?e “Biebrza tutaj rz?dzi”, a na ile, i wobec czego jest bezbronna?

Badania w dolinie Biebrzy oferuj? mo?liwo?? refleksji nad tym, jak dana akwaticzna przestrze? wspó?wytwarza ?wiaty kulturo-naturowe i jak bardzo s? one od wody zale?ne na ró?nych poziomach: sensorycznym, sposobu wytwarzania wiedzy (równie? poza-tekstowej), polityk, ekonomii, pamie?ci, estetyki, codziennych praktyk. W tym terenie transsubstancyjno?? wody ukazuje si? bowiem ze wzmo?on? intensywno?ci?. To sk?ania do refleksji nad l?docentryczno?ci? my?lenia o krajobrazie i p?yn?cej w nim wodzie. Rzeka, rozlewisko nie s? “krajobrazami”, a tak potraktowane, staj? si? wybrakowane, pozbawione tego, co pod powierzchnia?, naskórkowe. Proste ekotechnologie, jak np. kamera podwodna, daj? dost?p do innej perspektywy i ods?aniaj? wielowymiarowo?? biebrza?skiego wodobrazu (cho? nadal jest to ograniczony opis tego czym rzeka jest, gdy? nie jest obrazem, a czym? wi?cej). Wszak ten ma swoje “nad” i “pod”, to ostatnie zazwyczaj niedost?pne dla oka ludzkiego, cho? niebywale sprawcze i ró?norodne.

Wszystko oczywi?cie rozgrywa si? we wspó?czesnym kontek?cie. Poci?te rowami melioracyjnymi i kana?ami (najstarsze carskie kana?y Rucki i Wo?nawiejski z 1845 r.) tereny podmok?e, mimo, ?e nadal pozostaj? jednym z najcenniejszych siedlisk Europy, podlegaj? zmianom klimatycznym. Zaczyna brakowa? wody, zimy s? bezmro?ne i bez?nie?ne, cykle rozlewisk zachwiane, a przemiany spo?eczne (zarówno gierkowska mechanizacja wsi, jak i transformacja lat 90.) spowodowa?y zanik spo?eczno?ci kosiarzy i resztek gospodarki amfibialnej. Co za tym idzie zacz??y si? problemy z podtrzymaniem dotychczasowego, ??kowego, charakteru tego miejsca. Wieloletni spór pomi?dzy pracownikami Biebrza?skiego Parku Narodowego a miejscowymi mieszka?cami – spadkobiercami spo?eczno?ci kosiarzy i oryli, którzy stworzyli i do dzi? wspó?tworz? to miejsce, opiera si? na odmiennej wizji dbania o mokrad?a i rzek?. W moim przekonaniu oprócz specyficznej dynamiki spotykania si? ró?nych rodzajów wiedzy, sprawa w du?ej mierze tyczy si? miejscowych warto?ci, pamie?ci, estetyki i sposobów ludzkiego do?wiadczenia otoczenia. ?ó?ta lilia wodna, czyli gr??el ?ó?ty, jest tego przyk?adem. Patrz? na ni? jako na istot? ambiwalentn?: jednocze?nie podziwiana i okre?lana jako “zielsko” powoduj?ce zatory na rzece – ro?lina do skoszenia; jest tyle wdzi?cznym przedmiotem rozmów, czy podwodnych obserwacji, ile znacznikiem konfliktu oraz ekologicznej niestabilno?ci (np. nadmiaru biogenów w wodzie). By? mo?e my?lenie o biebrza?skich mokrad?ach przez wod?, czy z lili? wodn? (a mo?e i innymi istotami) mog?oby stanowi? przyczynek do wyobra?enia bardziej wspólnej przysz?o?ci, korzystnej dla wielu aktorów ludzkich i nie-ludzkich.

Wisza i inne wody Warszawy



Fot. M. Kozhevnikova

Miasta są obecnie szczególnie wrażliwe na suszę, wyspy ciepła oraz powodzie błyskawiczne. Są również dużym emitentem rozmaitych zanieczyszczeń do wód. Dominująca tzw. szara infrastruktura uszczelnia miasto i pogłębia te zjawiska. Dostępność i jakość wody oraz ubożenie miejskich ekosystemów staje się coraz bardziej palącym problemem. W dobie antropocenu i zmian klimatycznych zaczynamy mówić o budowaniu odporności miasta, a jednymi z głównych sprzymierzeńców mają być ekosystemy wodne.

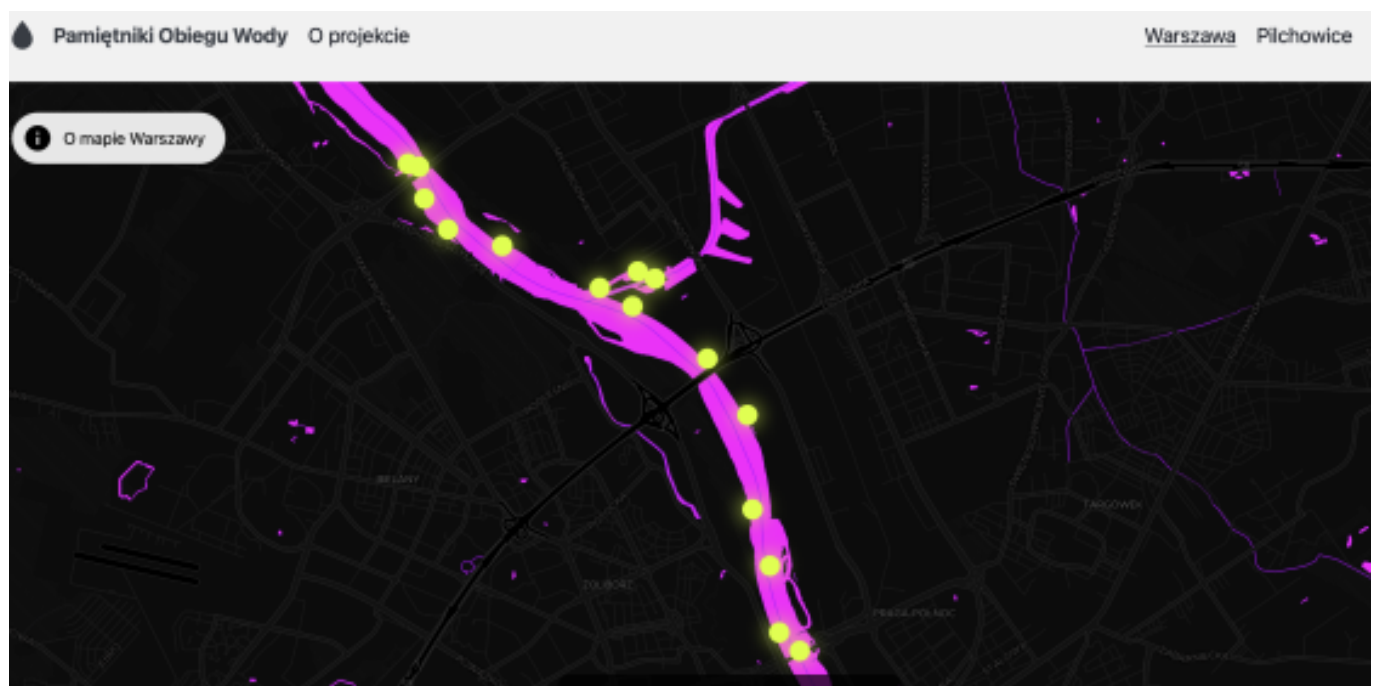
W Warszawie i okolicach badamy dynamikę relacji pomiędzy mieszkańcami (ludzkimi i nie-ludzkimi) dużą aglomeracją miejską i rzeką oraz innymi zbiornikami i ciekami. Skupiamy się także na fontannach, stawach oraz nieistniejących i zapomnianych już rzekach stolicy, a także elementach infrastruktury wodociągowej i hydrotechnicznej. Warszawski wodny świat zdaje się być niezwykle skomplikowany i różnorodny, nieraz efemeryczny, a dotykając jej wód odkrywa rozmaite, pozornie niepowiązane z wodą kwestie np.: hierarchie społeczne, sposoby definiowania „dzikości” i dyskursy jej „ochrony”, „poszukiwania”, „zagospodarowania”, czy pracy istot wodnych w mieście. W którymś przestrzeni miejska jest terenem, w którym wdraża się idee renaturyzacji, błękitno-zielonej infrastruktury, co niewątpliwie jest reakcją na zaistniały kryzys wodny i obrazuje tworzenie się nowych ekopolityk wody oraz procesy przedefiniowania relacji nie-ludzi z miastem. Nadal pytaniem pozostaje czy odbywa się to będzie na zasadzie zmiany latourowskich konstytucji, tworzenia faktycznych ludzko-nie-ludzkich kolektywów np. poprzez wycieczanie ról filtrujących w społeczność? Pól Mokotowskich, czy raczej stanie się przeformowaniem dotychczasowych narracji np. o „remoncie”, „usługodawstwie ekosystemów”, „kontrolowaniu ilości i jakości wody”. Zastanawiające jest też to, jakie ludzko-nie-ludzkie „nieoczekiwane społeczności” (jak definiuje je w „Thinking with Water” Cecilia Chen, Janine MacLeod i Astrida Neimanis) się wytworzą. Jak umiejscowić i ucieleśnić procesy, zazwyczaj postrzegane jako abstrakcyjne np. zmiany klimatyczne lub zły stan ekologiczny wód. Ze względu na złożoność tematu, postanowiliśmy dokonać selekcji studium

przypadków, które zg??biamy, a które b?d? mog?y odnie?? si? do wy?ej nakre?lonych kwestii. Pozostajemy równie? szczeg?lnie wra?liwe na podej?cie ugruntowane, a wi?c pod??anie za tym, co podpowiada nam teren.

- **Mapowanie Wis?y i wody Warszawy (zesp??: Ma?gorzata Owczarska, Magdalena Siemaszko, Aleksander Janas, kapitan Maksymilian Rigamonti z za?og?, ?ód? Rwij Ga??zki)**

9-10 wrze?nia 2023 r. , 30 stopni Celsjusza, stan Wis?y od 1m do 70 cm czyli niski. Na pok?adzie drewnianej ?odzi "Rwij ga??zki" sterowanej przez Maksymiliana Rigamontiego zesp?? badaczek p?ywa? i mapowa? warszawski odcinek Wis?y. Zale?a?o nam na perspektywie "z rzeki". Badanie oparte by?o na etnografii sensorycznej, a wi?c uciele?nionym kontakcie z wod?, u?ywa?y?my równie? metod audiowizualnych i wywiadu. ?egluj?c wzd?u? rzeki zatrzymywali?my si? w subiektywnie wybranych punktach, gdzie dzia?o si? co? dla nas interesuj?cego na rzece, brzegu, wyspach, pod filarami mostów. Rozmawia?y?my ze spotykanymi osobami, nagrywa?y?my d?wi?ki na powierzchni i spod wody, fotografowa?y?my, filmowali?my. W efekcie powstaje multimedialna mapa etnograficzna wodnej Warszawy, która pos?u?y nie tylko jako narz?dzie zbierania i archiwizacji danych, wspomoe ona równie? analiz? skomplikowanej dynamiki hydro-spo?ecznej miasta, ale równie? b?dzie narz?dziem prezentacji wyników bada?, oraz miejscem wirtualnego spotkania z rzek? lub inn? wod? dla mieszka?ców i mieszkanek Warszawy. W efekcie powsta?a multimedialna mapa etnograficzna wodnej Warszawy PoWody (Pami?tniki Obiegu Wody). S?u?y ona nie tylko jako narz?dzie zbierania i archiwizacji danych, wspierania analizy skomplikowanej dynamiki hydro-spo?ecznej miasta, ale równie? pozwala zaprezentowa? wyniki bada?, oraz jest miejscem wirtualnego spotkania z rzek? lub inn? wod? dla mieszka?ców i mieszkanek Warszawy. Mapa jest prób? w??czenia rzeki, wody w pozatekstowe przedstawienie jej do?wiadczenia.

MAPA PoWody DOST?PNA JEST NA: <https://powody.pl> [7]



Powody - mapa wód Warszawy

- **Praca ma??y jako bioindykatorów w wodoci?gach - praca, wsp?praca czy wyzysk? (Magdalena Kozhevnikova)**

W ramach bada? prowadzonych na granicy bioetyki, etnografii mi?dzygatunkowej i antropologii wody przygl?dam si? relacji ludzi i ma??y s?odkowodnych z gatunku sk?jka zaostzona (*Unio tumidus*). Ma??e znajduj? si? w stechniczowanym ?rodowisku: w uj?ciach wody i wodoci?gach, gdzie maj? za zadanie kontrolowa? jako?? wody przeznaczonej do picia przez ludzi. Czy mamy tu do czynienia z relacjami pracy (wg kategorii opisanych przez Donn? Haraway) czy z wyzyskiem (w oparciu o etyk? utylitarystów)? Relacje mi?dzygatunkowe s? tu umieszczone

w szerszym kontekście hydrospołecznym, w którym każdy gatunek ma inną wiedzę o wodzie, inne umiejętności i potrzeby obcowania z nią. To także, a może przede wszystkim, relacja między konkretnymi jednostkami zaangażowanymi w pracę z wodą.

#### • Wyspy Zawadowskie (Magdalena Siemaszko)

Wiśła, jej brzegi i rozlewiska w okolicach rezerwatu Wyspy Zawadowskie na skraju Warszawy i Józefowa oraz ich siedlstwo to główne partnerki moich badań. Rozwijając praktykę powolnego zamieszkiwania, spacerów dokumentacyjnych, badań audiowizualnych, zanurzania się w wodzie i prowadząc wywiady z pojawiającymi się tam osobami, próbuję zrozumieć rzekę i jej codzienne przemiany. Badam także relacje mieszkanki Warszawy z rzeką - interesuję mnie przede wszystkim te relacje nieco na uboczu, wymagające przejęcia wielu kilometrów, zdjęć, butów - zmoczenia, zapiaszczenia czy uboczenia stopy, przejęcia przez pokrzywy. Kto decyduje się na takie spotkania z rzeką i dlaczego? Jakie nieoczywiste mikro-sojusze powstają podczas godzin spędzonych na plaży na ławach? Jak zmienia się percepcja podczas wielogodzinnej wędrówki brzegiem rzeki, pływania w niej i spacerowania po niej starym kajakiem? Co daje wylewająca rzeka owcom i kozom, które się tu paszą? Moim głównym metodologicznym założeniem jest codzienne spotkanie się z Wiśłą na jednej z jej plaż, dokumentowanie zmian i czekanie na to, co się wydarza. Rozmawiam z osobami - efemerydami, które od czasu do czasu pojawiają się - przybywając zarówno z lądu, jak i z wody - w tym miejscu, a także jej najbliższymi siedliskami z pobliskich terenów mieszkalnych. Kamerą próbuję zarejestrować zmiany, jakie w wodzie, nad i pod jej powierzchnią, w nabrzeżu i okolicznych rozlewiskach powoduje susza, zmiany pogody i pory roku, wezbrania. Czym jest brzeg, jak wygląda nadmiar i niedobór wody z perspektywy rzeki? Eksperymentuję z ucieleśnionymi, intersubiektywnymi metodami pomiaru tych zmian, zastanawiam się co nam mówi o charakterze i kondycji Wiśły? Korzystając z koncepcji rzeki jako żywej, zmieniającej się istoty, wychodząc z wydawałoby się lądowego stabilnego punktu widzenia, próbuję dowiedzieć się, jak patrzeć i myśleć z wodą, by nie traktować jej jak krajo-wodobraz, ale jak przenikającą otoczenie byt, będący w ciągłym ruchu, ale operujący w innych niż ludzka skalach czasoprzestrzennych. Jak spotkać te skale i perspektywy? Czy znajdują na to sposób ludzie miłośnicy Zawad, którzy widzą jak od niedawna zmienia się miejsce nurtu, by może prowadzić do 'zamiany brzegów' przy Wiśpie?

#### • Gołdziejów (Magdalena Siemaszko)

W Gołdziejowskim i praskim wybrzeżu Wiśły w ich okolicach, to miejsce wokół którego niedawno rozgorzała dyskusja o jego przyszłości w związku z planowanymi przez Urząd Miasta 'rewitalizacją'. Po przedstawieniu wygranego projektu duża grupa aktywistów i działaczy miejsko-ekologicznych oraz miłośników i miłośniczek dzikich zwierząt pod hasłem 'Dziki Gołdziejów' zaczęła nagłaśniać temat planowanych zmian i protestować przeciwko utworzeniu tzw. Parku Naturalnego, wymagającego dużej ingerencji w przyrodę. Ten konflikt to zapewne temat wymagający osobnego projektu badawczego, ogromnie ważny dla zrozumienia dynamiki dyskusji o przyrodzie w mieście. W wypadku tych badań próbuję jednak zejść do bardzo przyziemnego, przyrodniczego i biologicznego poziomu codziennoci eko-społecznej wiata. Przyglądam się nieoczywistości wynikającej z kontrastu między dużymi sprawcami lokalnych aktorów i aktorek i ich skrupulatnie wypracowanymi praktykami współzamieszkiwania tej przestrzeni, a kruchością tych relacji w cieniu wstępujących ogromnych osiedli oraz planów budowy 'Parku Naturalnego'.

Gołdziejów wydaje się wyjątkowym ekosystemem, w którym społeczność wspólnie wypracowuje zasady współbycia - zamieszkiwania, odwiedzania, siedliskowania, korzystania z zasobów. Dotyczy to zarówno ludzi, jak i nieludzi - stałych i tymczasowych mieszkańców: osób mieszkających nad samą rzeką, saren, bobrów, roślin wodnych, wylewającej rzeki, stałych bywalców: spacerowiczek z okolicy, rowerzystek, dużej grupy opiekunek psów, wędkarzy, a także tych bardziej efemerycznych gości, wpadających tylko czasami i nie zawsze wdronych w zasady codziennego gołdziejowskiego współistnienia. Lokalnie regulowane są konflikty między psiarzami a sportowcami, strategie na zapewnienie spokoju dzikom, przy jednoczesnym daniu możliwości wybiegania się psom, a także zapewnienie pomocy mieszkającym tam osobom bezdomnym w razie zimy czy kryzysu.

W kontekście tego terenu ujawnia się także koncepcja brudnej i czystej wody, mokrej/brudnej bariery kontaktu z rzeką i jej klasowego aspektu. Osobami, które mają najwięcej styczności z wodą z Wiśłą i korzystają z niej bezpośrednio (oraz z bardzo ważnych dla nich praskich studni oligocenicznych), są wstępujące bezdomni, którzy mają na Gołdziejowie swoje małe osiedla, rozmieszczone w kilku miejscach, blisko samej rzeki. To oni są najbardziej stałymi użytkownikami zwierząt, zwierząt i wody, która jest dla nich bazą do przeżycia - której używają do mycia, prania, kąpieli się w niej i odpoczywania. Jednocześnie Ci mieszkający najczściej znikają we wszystkich dyskusjach o

rewitalizacji, o dzikich ??kach, o planach. Coraz cz??ciej i ch??tniej mówimy o problemach z modernizacj? przyrody, o gatunkach zwierz?t, które tam s?, w Pawilonie Kamie? organizowane s? wystawy i spacery. Kilkadziesi?t metrów dalej mieszkaj? ludzie, którzy maj? na temat codzienno?ci ?ycia na ??kach i nad Wis??, tak?e tej najtrudniejszej i najbardziej wymagaj?cej, najwi?cej do powiedzenia. Jakie jest ich miejsce w przysz?o?ci Gol?dzinowa?

#### • Fontanny, stawy i rowy warszawskie (Ma?gorzata Owczarska)

Fontanny i stawy razem z sieci? rowów i kana?ów odwadniaj?cych stanowi?, paradoksalnie, "cia?a z wody", najbli?sze (przynajmniej w przestrzeni) Warszawiakom ludzkim i nie-ludzkim (np. p?azom, ptakom). Nie ka?dy ludzki mieszkaniec stolicy mieszka nad brzegiem Wis?y, ale wi?kszo?? ma w zasi?gu spaceru inny zbiornik lub ciek, cz?sto ma?o "spektakularny", niepozorny. ?wiadomie lub nie, wchodzimy z nimi w kontakt. Jak ta relacja wygl?da? Na wybranych przypadkach np. Pól Mokotowskich, fontann przed popularnymi centrami handlowymi, czy rozmaitych rowów i kana?ów obserwuj? codzienny, spo?eczny wymiar wody miejskiej, jej do?wiadczenie oraz trwaj?cy obecnie proces przeddefiniowania roli wody w mie?cie (nie tylko dla ludzi, ale równie? tworzenie warunków do wspó?pracy pomi?dzy np. spacerowiczami, wod?, ro?linami filtruj?cymi czy biofiltracyjnymi bakteriami). W wypadku Warszawy zazwyczaj tego typu zbiorniki s? uwzgl?dniane w pierwszych projektach renaturyzacyjnych, czy "remontach" zak?adaj?cych tworzenie nowych ekosystemów, b?ekitno-zielonej infrastruktury, rozszczelnianie miasta, czy koncepcji "miasta g?bki", które maj? na celu polepszenie miejskiej odporno?ci i trosk? o bioró?norodno??. W codziennym kontek?cie rowy i ka?u?e wchodz? z lud?mi w nieco bardziej efemeryczne relacje, czy to chodzenia po nich (co zawsze budzi emocje, zmusza cia?a do konkretnych ruchów i przybierania charakterystycznych postaw), czy ustalania jak si? przez nie przeprowi? buduj?c tymczasow? infrastruktur?, która raz to pojawia si? raz znika w zale?no?ci od pogody, rozk?adu materia?ów, z których jest zrobiona, czy ilo?ci b?ota i wody. Wszystko to stanowi dynamiczny proces wspó?bycia i wspó?tworzenia wodnej tkanki miejskiej – umiejscowionej, uciele?nionej i obdarzonej znaczeniami.

#### • Rzeki Duchy (Ma?gorzata Owczarska)

Sprawdzam jak w dzisiejszych czasach funkcjonuj? hydrospo?ecznie rzeki duchy, rzeki których "nie ma", które wysch?y, zosta?y zakopane, skanalizowane czy sta?y si? sezonowe. Tak jak ?urawka w piwnicach Instytutu Etnologii i Antropologii Kulturowej, Drna w Parku Fosa i Stoki Cytadeli Warszawskiej, Rudawka czy sezonowy Potok Biela?ski. Nie przez przypadek u?ywam tu nazwy "rzek duchów", gdy? cho? pozbawione swojego koryta i ekosystemu, daj? o sobie zna? w nieoczywistych okoliczno?ciach "awarii", zalewania piwnic, wsi?kania w mury czy pompowania ich wód, wiod? swoje istnienie w podziemiach, kana?ach, sezonowo.

#### • Hydrokripy (Ma?gorzata Owczarska)

Ta cz??? projektu stanowi prób? wizualnego udokumentowania i refleksji nad szczególnymi hydroin?ynierijnymi cz??ciami tkanki miejskiej. S? one zazwyczaj nieco podniszczone, najcz??ciej betonowe i ma?o reprezentacyjne, bezimienne – chodzi o rzuty kolektorów burzowych, betonowe ostrogi rzeczne, uj?cia kana?ów ciep?owniczych i rzeczek, podmo?cia. Mimo swojej dziwno?ci – st?d spolszczenie angielskiego "creepy" – maj? równie? swój spo?eczn? funkcj?, s? ch??tnie odwiedzane, s?u?? okre?lonym czynn?ociom, np. w?dkarstwu, rekreacji. Hydrokripy, bo tak je nazywam, s? rodzajem projektu fotograficznego, zbieraj?cego kolekcj? tych wodnych miejsc i efemerycznych sytuacji, które w nich zachodz?.

U?yj tagu #hydrokripy na mapie PoWody: <https://powody.pl> [7]  
Wyst?pienia

Ma?gorzata Owczarska, referat pt. Akwadialog a procesy to?samo?ciotwórcze w Dolinie Bobru / Konferencja „Przyroda a dyskursy narodowe” 25.11.2022 w Sopocie

Magdalena Kozhevnikova, referat pt. „Biebrza?ski krajobraz hydrospo?eczny” / Konferencja „Przyroda a dyskursy narodowe” 25.11.2022 w Sopocie

Ma?gorzata Owczarska, udzia? w dyskusji panelowej "Po co rzeki susz? nam g?ow?? Jak rozmawia? z lud?mi o rzekach?" (uczestnicy: Magdalena Bobryk, Ma?gorzata Owczarska, Mateusz Grygoruk, Roman Konieczny, prowadzenie: Ilona Biedro? i Robert Felu?) / konferencja Pakt dla mokrade?, 6-7.02.2023, Warszawa

Ma?gorzata Owczarska, referat: "Above" and "under" waterscape - sensory reinforcement in blue anthropological field work / Deep Sea Babies 2023, 13-15.04.2023, Kraków

Ma?gorzata Owczarska, referat: B??kitna antropologia a ochrona wód / III Konferencja Ochrony Wód, 4-5.09.2023, Muzeum M?ynarstwa i Wodnych Urz?dze? Przemys?u Wiejskiego w Jaraczu

Ma?gorzata Owczarska, referat: B??kitna antropologia nad Biebrz?. Podsumowanie bada? etnograficznych / 02 marca 2024 r. 83. Wszechnica Biebrza?ska pt. "Czyste Powietrze – Biebrza – Przeciwdzia?anie Emisjom", Centrum Edukacji i Zarz?dzania BbPN w Osowcu-Twierdzy.

Ma?gorzata Owczarska, referat: Mokrad?owe "nad" i "pod"- co b??kitna humanistyka mo?e wnie?? w postrzeganie bagien biebrza?skich? / 02 marca 2024 r. 83. Wszechnica Biebrza?ska pt. "Czyste Powietrze – Biebrza – Przeciwdzia?anie Emisjom", Centrum Edukacji i Zarz?dzania BbPN w Osowcu-Twierdzy.

Magdalena Kozhevnikova, referat: Hydrospo?eczny krajobraz biebrza?ski: dyskursy ?rodowiskowe / 02 marca 2024 r. 83. Wszechnica Biebrza?ska pt. "Czyste Powietrze – Biebrza – Przeciwdzia?anie Emisjom", Centrum Edukacji i Zarz?dzania BbPN w Osowcu-Twierdzy.

Ma?gorzata Owczarska, referat: Woda, klimat i nowe nurty my?lenia: sploty zachodnich koncepcji wody z wiedz? wyspiarzy Pacyfiku / 14-15 marca 2024 r. Ogólnopolska Konferencja Oblicza Wody w Kulturach Azji i Oceanii, Muzeum Azji i Pacyfiku w Warszawie.

Magdalena Kozhevnikova, referat: Dolina Biebrzy: diagnoza hydrospo?eczna / 19.04.2024 Konferencja „Woda jako czynnik rozwoju cywilizacyjnego” zorganizowana przez Instytut Archeologii UKSW w Warszawie.

Ma?gorzata Owczarska, referat: Can One Mow a Water Lily of Conflict: A Blue Anthropological Insight into the Biebrza Wetlands Aesthetics, Care and Policies Amid Environmental Flux (Poland), 23-26 July 2024, 18th EASA Biennial Conference, EASA2024: Doing and Undoing with Anthropology, University of Barcelona, Barcelona Spain.

Ma?gorzata Owczarska, referat: Hydroperformatywno??i mira? hydro-w?adzy, 25.11.2024, XXVI Forum Pedagogów „Pedagogika i edukacja w antropocenie”, Instytut Pedagogiki, Uniwersytet Wroc?awski.

Planowane:

Ma?gorzata Owczarska, referat: P?ywaj?c z kamer?: ekotechnologia i technologie protetyczne w b??kitnej antropologii, 29-30.05.2025, Antro-Poza. Metoda, etyka i etnografia otwarte na interdyscyplinarno??. Instytut Archeologii i Etnologii PAN, Warszawa.

Ma?gorzata Owczarska, referat: Hydroperformativity and the Temporality of Water Crises in a Post-Industrial Landscape: A Blue Anthropological Perspective, TRACTS Symposium "Water: Traces of Social Justice in Times of Climate Crisis", 05.09.2025, Venice, Italy.

>>> Wyk?ady:

Ma?gorzata Owczarska,

30.09.2024, Powód?. Antropologia, „katastrofy naturalne” i zwrot ku wodzie, wyk?ad inauguruje?y rok akademicki, Instytut Etnologii i Antropologii Kulturowej, UW

15.10.2024, Mira? hydro-w?adzy Czyli, czy rzeki do nas mówią?, Seminarium ZAND, Instytut Archeologii i Etnologii PAN, online: <https://www.youtube.com/watch?v=qNi4JD494-w> [8]

04.12.2024 B??kitna antropologia a kryzys wodny, Seria wyk?adów „Antropologia mi?dzygatunkowa, Muzeum Etnograficzne, Warszawa

01.02.2025, „Mokrad?owe relacje. Nieoczywisto?? tradycji, estetyka i perspektywy”, ?wiatowy Dzie? Mokrade? „Mokrad?a dla wspólnej przysz?o?ci”, Instytut Biologii UW i Centrum Ochrony Mokrade?

13.03.2025, B??kitna antropologia a kryzys wodny, w serii wyk?adów „Wyzwania Współczesno?ci”, Wydzia? Wzornictwa ASP

02.04.2025, Relacje ludzi z wod? a kryzysy wodny w Polsce, wyniki najnowszych bada? etnograficznych, Uniwersytet Otwarty UW.

### Popularyzatorskie

1. podcast Zdrowa Rzeka, S1 E15, "Wszyscy jeste?my rzek?", Ma?gorzata Owczarska, prowadzenie rozmowy Robert Felu?: <https://zdrowarzeka.pl/s1-e15-malgorzata-owczarska-wszyscy-j...> [9]
2. ?wi?to Wody 2023, 29 kwietnia 2023, Konstancin Jeziorna, rozmowa "B??kitna antropologia", Ma?gorzata Owczarska prowadzenie rozmowy Barbara Sowa
3. U?yczenie materia?ów wideo do narz?dzia edukacji wodnej "Pod pr?d", eksperyment "Spotkanie z rzek?". Projekt edukacyjny realizowany w 2023 r. przez Stowarzyszenie 515 km Odry. Narz?dzie sfinansowane przez Islandi?, Liechtenstein i Norwegi? z Funduszy EOG w ramach Program Aktywni Obywatele - Fundusz Regionalny oraz obj?ty honorowym patronatem Ambasadora Islandii. <https://podprad.edu.pl> [10]
4. Owczarska Ma?gorzata; Kozhevnikova Magdalena: Woda i ludzie. Podsumowanie bada? etnograficznych w Dolinie Biebrzy / 03 marca 2024, spotkanie w ?wietlicy wiejskiej w Dolistowie Starym
5. Woda i ludzie w Dolinie Bobru, 11 maja 2024, O?rodek Kultury, Sportu i Turystyki we Wleniu, Cafe pod Skrzyd?ami, Wle?, Owczarska Ma?gorzata; Kozhevnikova Magdalena.
6. "Chcemy Rzeki. ?wi?to Rawy", 25 maja 2024, udzia? w rozmowie Rozmowy rzeki – Rzeka ?ywa, dr Ma?gorzata Owczarska, Cecylia Malik, Maciej Robert, prowadzenie: prof. dr hab. Ryszard Kozio?ek, Konsorcjum Akademickie Katowice Miasto Nauki, Uniwersytet ?l?ski, Katowice
7. Dyskusja wokó? kryzysu wodnego w Polsce, wernisa? wystawy „Ma?a rzeka, która odzyska?a dziko??”, prowadzenie Daniel Petryczkiewicz, go?cie dr Ma?gorzata Owczarska i prof. Mateusz Grygoruk, 14 wrze?nia 2024, Centrum Edukacyjno-Multimedialnym w Piasecznie. online: [https://www.facebook.com/watch/live/?ref=watch\\_permalink&v=1892236267922341](https://www.facebook.com/watch/live/?ref=watch_permalink&v=1892236267922341) [11]
8. „Wolno??, równo??, hydrowspólno?? – opowie?? o b??kitnej humanistyce”, 18 kwietnia 2025, Pulsar, Polityka, Podcast 133, <https://www.projektpulsar.pl/srodowisko/2297455.1.podcast-133-malgorzata-owczarska-wolnosc-rownosc-hydrowspolnosc--opowiesc-o-blekitnej-humanistyce.read> [12]

### Publikacje

Kozhevnikova, Magdalena (2023). THE BIEBRZA HYDROSOCIAL LANDSCAPE: ANALYSIS OF ENVIRONMENTAL DISCOURSES IN THE LARGEST POLISH NATIONAL PARK. *Ethnologia Polona*, no 44, p.176-196, <https://doi.org/10.23858/ethp.2023.44.3532> [13]

Kozhevnikova, Magdalena. Analiza dyskursów ?rodowiskowych w Dolinie Biebrzy: w stron? ekologiczacji antropologii: Analysis of environmental discourses in the Biebrza Valley: towards the ecologicalization of anthropology, "LUD" Organ Polskiego Towarzystwa Ludoznawczego [online]. 24 pa?dziernik 2024, T. 108, s. 137–168. [udost?pniono 4.11.2024]. DOI 10.12775/lud108.2024.07.

Kozhevnikova, Magdalena (2025). Ma??e jako bioindykatory: praca, współpraca czy wyzysk? Antropologiczne studium przypadku, *Zoophilologica. Polish Journal of Animal Studies*, 2/2025 – przy?ty do publikacji

Kozhevnikova, Magdalena. Mussels In Water Supply Systems: On The Trail Of Welfare – w przygotowaniu

Owczarska, Ma?gorzata. "It All Flows to the Baltic Sea": Freshwater and Salinity Entangled, [w:] *Brackish Blue Humanities and Environmental Art: Thinking with the Baltic Sea*. Red Ewelina Jarosz, Karolina Kolenda, Tomasz Sikora, Routledge Environmental Humanities, London:Routledge – spodziewane wydanie 2026 r.

Owczarska, Ma?gorzata. A Water Lily of Conflict: A Blue Anthropological Insight into Wetland Aesthetics, Care, and the Paradoxes of Pollution and Dirt, *Social Anthropology/ Anthropologie sociale* - spodziewane wydanie 2026r.

Owczarska, Ma?gorzata. The Mirage of Hydro-Power: Does Water Speak to White People? – w przygotowaniu

Owczarska, Ma?gorzata. Flood as permacrisis. Response-Ability, and the Politics of Water – w przygotowaniu

Publikacje popularyzatorskie:

Owczarska, Małgorzata (2024). Woda: nowa i stara opowieść?, Magazyn Centrum Sztuki Współczesnej A?NIA “R?cznik” (w przygotowaniu)

Udostępnione dane

Owczarska, Małgorzata; Kozhevnikova, Magdalena: „Doświadczanie braku, nadmiaru i zrównoważonej obecności wody. Szkic w nurcie bieżącej antropologii” [dane]. Owczarska Małgorzata; Kozhevnikova Magdalena; Instytut Etnologii i Antropologii Kulturowej UW [producent]. Repozytorium Danych Społecznych [wydawca], 2024.

<https://doi.org/10.18150/Q1R3XS> [14]

Napisali o nas

Oktawia Kromer, Z mikrofonem nad Wisłą. “Gazeta Wyborcza, Tygodnik Warszawa”, piątek 22 września 2023, NR 221.10413, str 13, <https://warszawa.wyborcza.pl/warszawa/7,54420,30209373,powstaje-etnograficzna-mapa-warszawsk-wisly.html> [15]

Karolina Zylak, Wodny świat, “Pismo uczelni UW”, NR 4 (109) 2023 str.

36-37, [https://www.uw.edu.pl/wp-content/uploads/2023/12/pismo\\_uw\\_4\\_2023\\_web.pdf](https://www.uw.edu.pl/wp-content/uploads/2023/12/pismo_uw_4_2023_web.pdf) [16]

Szymon Opryszek, „Wisła Stories. Jak poczuć rzekę wszystkimi zmysłami?”, 6 Operacja Czysta Rzeka, 2024 r. Fundacja Czysta Rzeka, <https://operacjarzeka.pl/wp-content/uploads/2024/07/Wisla-Stories-reportaz.pdf> [17]

**Source URL:** <https://etnologia.uw.edu.pl/en/node/6347>

## Links

[1] <https://www.ncn.gov.pl/ogloszenia/konkursy/sonata16>

[2] <https://www.ncn.gov.pl/>

[3] <https://biennalewarszawa.pl/jaka-woda/>

[4] <https://iaepan.academia.edu/MagdalenaKozhevnikova>

[5] <https://pamietajmy.bagna.pl/>

[6] <https://powody.pl/pilchowice>

[7] <https://powody.pl>

[8] <https://www.youtube.com/watch?v=qNi4JD494-w>

[9] <https://zdrowiarzeka.pl/s1-e15-malgorzata-owczarska-wszyscy-jestesmy-rzeka/>

[10] <https://podprad.edu.pl>

[11] [https://www.facebook.com/watch/live/?ref=watch\\_permalink&v=1892236267922341](https://www.facebook.com/watch/live/?ref=watch_permalink&v=1892236267922341)

[12] <http://tts://www.projektpulsar.pl/srodowisko/2297455,1,podkast-133-malgorzata-owczarska-wolnosc-rownosc-hydrowspolnosc--opowiesc-o-blekitnej-humanistyce.read>

[13] <https://doi.org/10.23858/ethp.2023.44.3532>

[14] <https://doi.org/10.18150/Q1R3XS>

[15] <https://warszawa.wyborcza.pl/warszawa/7,54420,30209373,powstaje-etnograficzna-mapa-warszawsk-wisly.html>

[16] [https://www.uw.edu.pl/wp-content/uploads/2023/12/pismo\\_uw\\_4\\_2023\\_web.pdf](https://www.uw.edu.pl/wp-content/uploads/2023/12/pismo_uw_4_2023_web.pdf)

[17] <https://operacjarzeka.pl/wp-content/uploads/2024/07/Wisla-Stories-reportaz.pdf>